



SLC6712PP Two Handle Centerset Lavatory Faucet Operation & Maintenance Manual



Model Numbers

- ☐ **SLC6712PP**
Two Handle Centerset Lavatory Faucet with A Push Pop Drain Assembly

Compliance

- ASME A112.18.1/CSA B125.1
- NSF/ANSI/CAN 61: Q<1, NSF/ANSI 372
- WaterSense 1.0 gpm



⚠ WARNING: This product can expose you to chemicals including lead, which is known to the state of California to cause cancer, birth defects, or other reproductive harm. For more information, go to www.P65Warnings.ca.gov.

Specification

Two handle centerset lavatory faucet features 4" mount, ceramic cartridges, 1/2" IPS inlet connections, push pop-up drain assembly and standard 1.0 gpm (3.8 L/min) aerator. Faucet constructed from brass, plated in standard polished chrome finish.

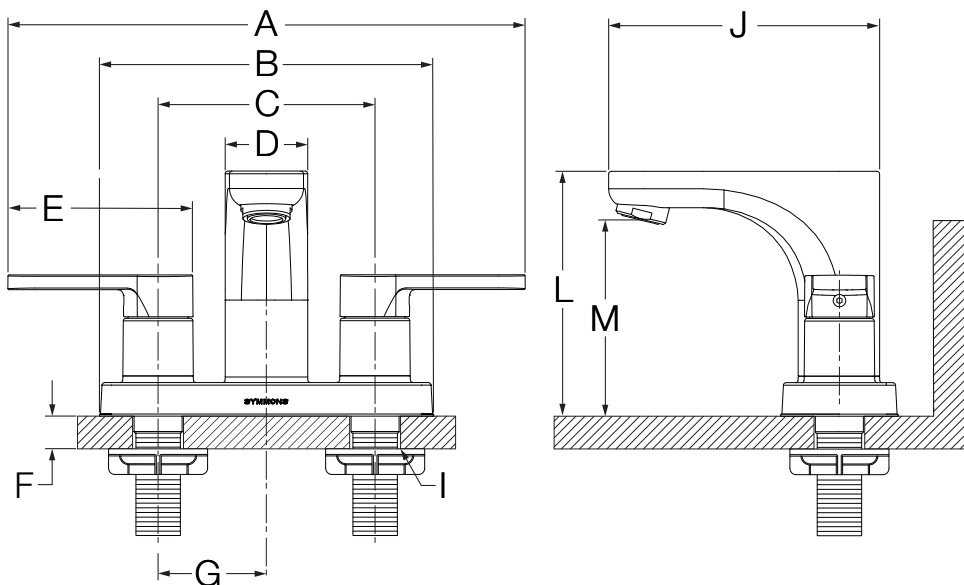
Warranty

Limited Lifetime - to the original end purchaser in consumer/residential installations.

10 Years - for commercial/industrial installations. Refer to www.symmons.com/warranty for complete warranty information.



Dimensions

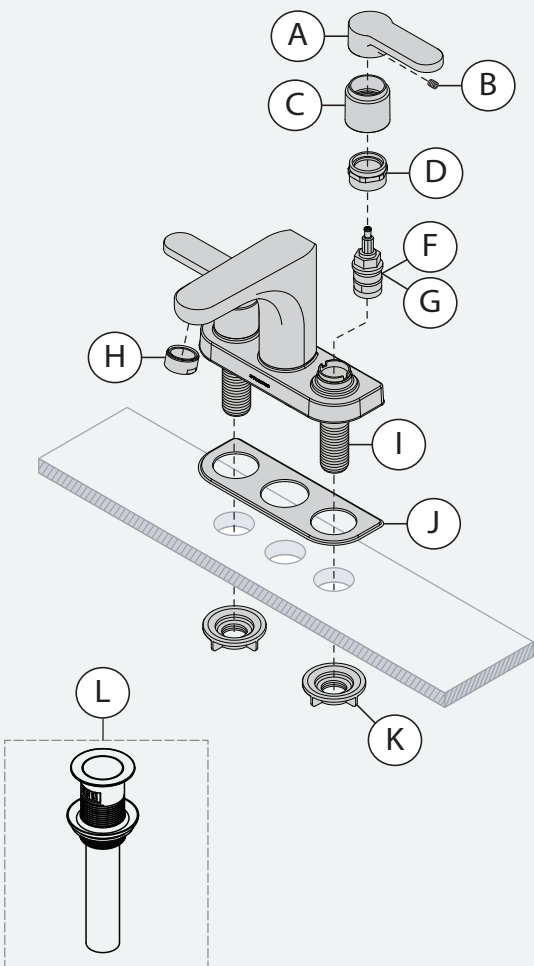


Measurements

A	9-1/2", 241 mm
B	6-1/8", 156 mm
C	4", 102 mm
D	1-1/2", 38 mm
E	(2x) 3-3/8", 86 mm
F	Deck Thickness Ref. Min. 3/4", 19 mm Max. 1-1/2", 38 mm
G	(2x) 2", 51 mm
I	(2x) Hole Size Min. Ø 1-1/8", 29 mm Max. Ø 1-1/4", 32 mm
J	5", 127 mm
L	4-1/2", 114 mm
M	3-5/8", 92 mm

Note: Dimensions subject to change without notice.

Parts Breakdown


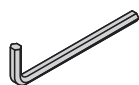




Replacement Parts

Item	Description	Part Number
A B	Handle Set Screw	RL-287*
F	Hot Cartridge	RL-075
G	Cold Cartridge	RL-076
H	Aerator Kit (2.2) Aerator Kit (1.5) Aerator Kit (1.0) Laminar Flow Kit (2.2) Laminar Flow Kit (1.5) Laminar Flow Kit (1.0) Laminar Flow Kit (0.5) Vandal Proof Kit (2.2) Vandal Proof Kit (1.5) Vandal Proof Kit (1.0) Vandal Proof Kit (0.5)	LN-15* FLR-110-1.5* FLR-110-1.0* RL-019-2.2* RL-019-1.5* RL-019-1.0* RL-019* RL-315-2.2* RL-315-1.5* RL-315-1.0* RL-315-0.5*
K	Mounting Hardware Kit	RL-285
L	Push Pop Drain Assembly	RL324*

***Note:** Append STN to part number for Satin Nickel finish.

Tools Required

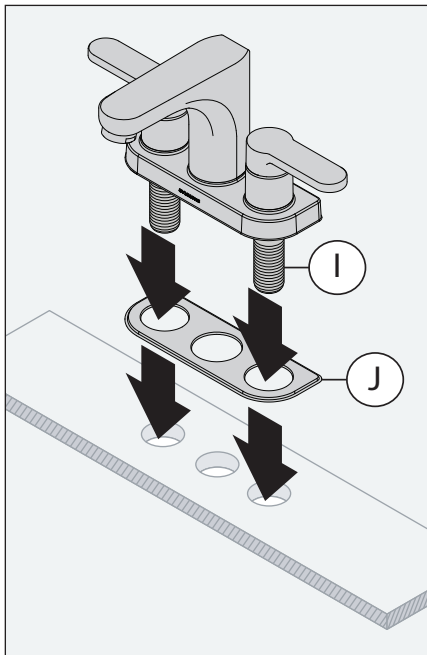
Adjustable Wrench	
Allen Wrench 3/32"	
Plumber Putty	
Plumber Tape	

Installation

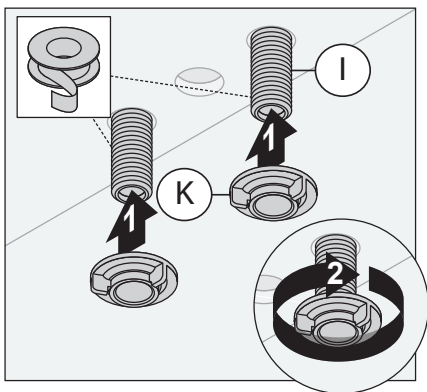
! If replacing an older faucet ensure water supply is turned OFF before removing, then turn faucet control valve ON to relieve water pressure.

! DO NOT use pipe dope or thread sealant on drain assembly, or any plastic threaded components.

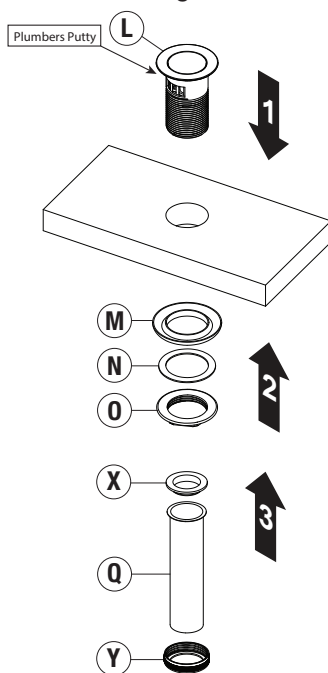
- 1) Insert IPS inlet connections (I) and mounting gasket (J) into sink holes.



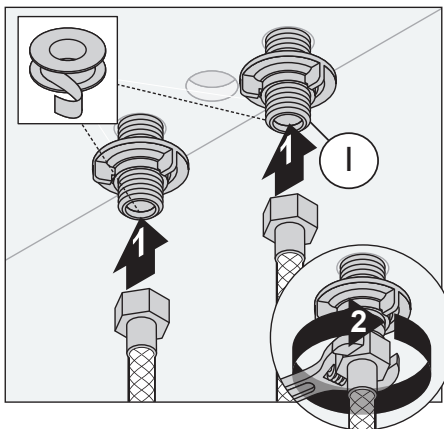
- 2) Install mounting nuts (K) onto IPS inlet connections (I).



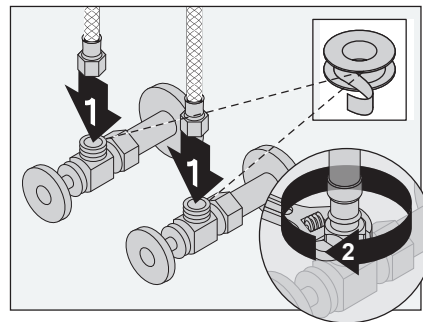
- 3) **Push Pop Install:** Insert drain body (L) into drain opening. From below, Tighten locking nut (O) with gasket (M) and washer (N) to flange. Tighten tail nut (Y) with washer (X) to secure tail pipe (Q). **DO NOT** overtighten.



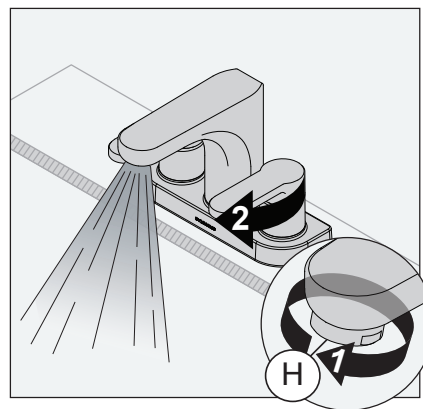
- 4) Attach supply lines to IPS inlet connections (I). Using a wrench, finish with one-half turn. **DO NOT** overtighten.



- 5) Attach supply lines to shut-off valves and hand tighten. Using a wrench, finish with one-half turn. **DO NOT** overtighten.

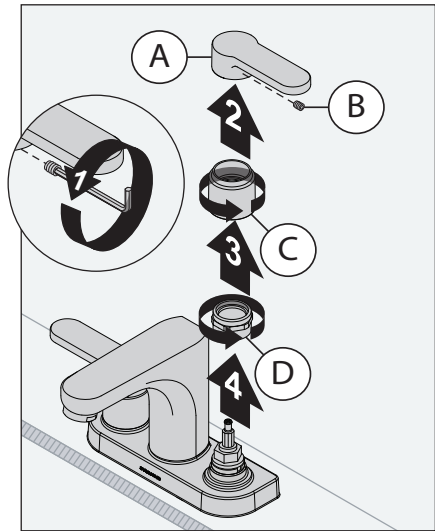


- 6) Turn on water supplies. Remove aerator (H) and flush lines free of debris. Check for leaks.

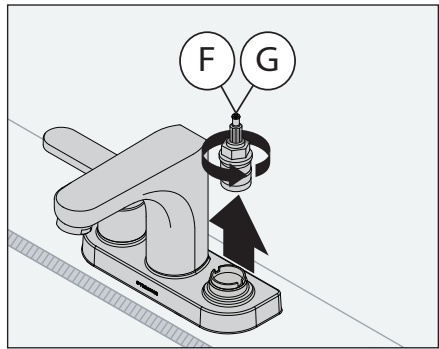


Maintenance

1) Turn off water supply. Loosen and remove the handle set screw (B), handle (A), collar (C) and nut (D).



2) Remove cartridge (F, G) and inspect for debris. Replace cartridge if necessary.



3) Install cartridge following steps 1 & 2 in reverse.

Troubleshooting Chart

Problem	Cause	Solution
Finish is spotting.	Elements in water supply may cause water staining on finish.	Clean finished trim area with a soft cloth using mild soap and water or a non-abrasive cleaner and then quickly rinse with water.



SLC6712PP

Grifo monobloc para lavabo con dos manijas

Manual de funcionamiento y mantenimiento



Números de modelo

❑ SLC6712PP

Grifo monobloc para lavabo con dos manijas con varilla de levantamiento y un ensamblaje de drenaje de empuje

Especificación

El grifo monobloc para lavabo con dos manijas presenta un montaje de 4" e incluye cartuchos cerámicos, salidas de unión de entrada IPS de 1/2", empuje el conjunto de drenaje emergente y aireador estándar de 1.0 gpm (3.8 L/min). Grifo hecho de latón, con acabado de chapado de cromo pulido estándar.

Cumplimiento

-ASME A112.18.1/CSA B125.1

-NSF/ANSI/CAN 61: Q<1, NSF/ANSI 372

-WaterSense 1.0 gpm

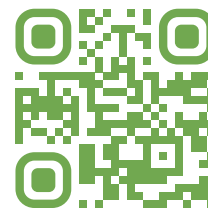


⚠ WARNING: Este producto puede exponerlo a productos químicos, incluido el plomo, que es conocido por el estado de California para causar cáncer, defectos de nacimiento u otro daño reproductivo. Para obtener más información, visite www.p65warnings.ca.gov.

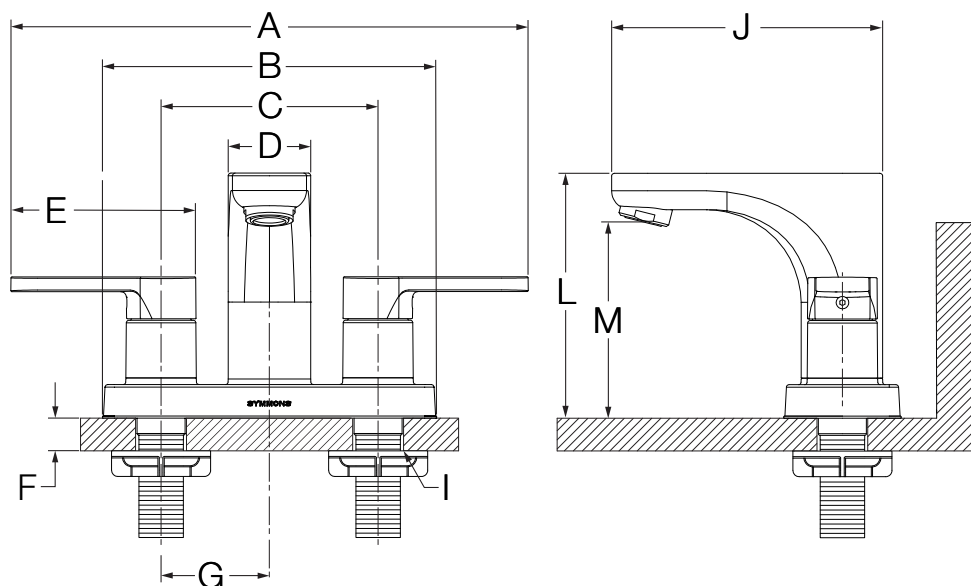
La Garantía

Vida Útil Limitada - Hasta el comprador final original en instalaciones residenciales/de consumo.

10 Años - Para instalaciones comerciales/industriales. Consulte www.symmons.com/warranty para obtener



Dimensiones

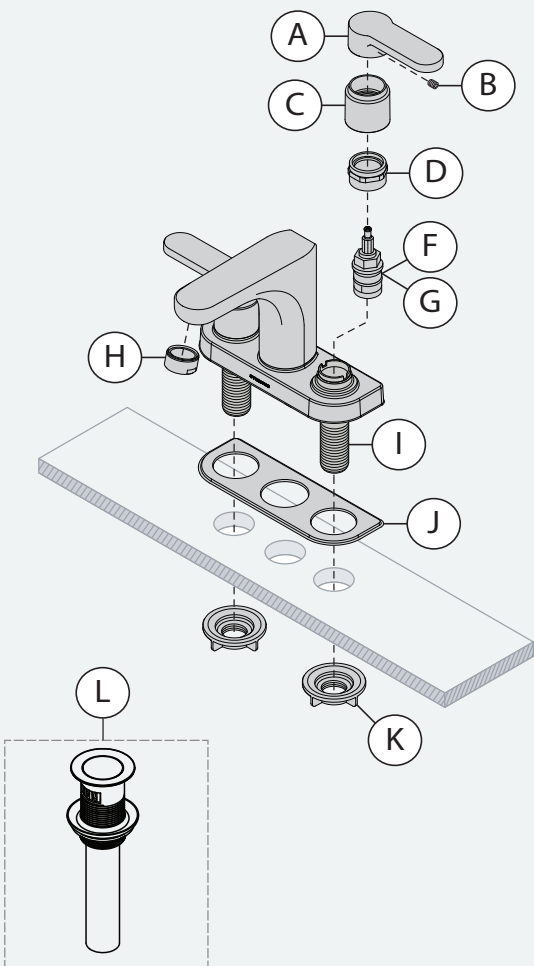


Medidas

A	9-1/2", 241 mm
B	6-1/8", 156 mm
C	4", 102 mm
D	1-1/2", 38 mm
E	(2x) 3-3/8", 86 mm
F	Referencia del grosor de la cubierta Mín. 3/4", 19 mm Máx. 1-1/2", 38 mm
G	(2x) 2", 51 mm
I	Tamaño del orificio (2x) Mín. Ø 1-1/8", 29 mm Máx. Ø 1-1/4", 32 mm
J	5", 127 mm
L	4-1/2", 114 mm
M	3-5/8", 92 mm

Nota: Las dimensiones están sujetas a cambios sin previo aviso.

Desglose de las piezas



Repuestos		
Artículo	Descripción	Número de la pieza
A B	Manija Tornillo de presión	RL-287*
F	Cartucho para agua caliente	RL-075
G	Cartucho para agua fría	RL-076
H	Juego de aireadores (2.2) Juego de aireadores (1.5) Juego de aireadores (1.0) Juego de flujo laminar (2.2) Juego de flujo laminar (1.5) Juego de flujo laminar (1.0) Juego de flujo laminar (0.5) Resistente al vandalismo (2.2) Resistente al vandalismo (1.5) Resistente al vandalismo (1.0) Resistente al vandalismo (0.5)	LN-15* FLR-110-1.5* FLR-110-1.0* RL-019-2.2* RL-019-1.5* RL-019-1.0* RL-019* RL-315-2.2* RL-315-1.5* RL-315-1.0* RL-315-0.5*
K	Equipo de montaje	RL-285
L	Montaje de drenaje de empuje	RL324*

***Nota:** Anexar STN al número de pieza para el acabado de níquel satinado.

Herramientas necesarias	
Llave inglesa	
Llave Allen 3/32"	
Masilla de plomero	
Cinta de teflón	

Instalación

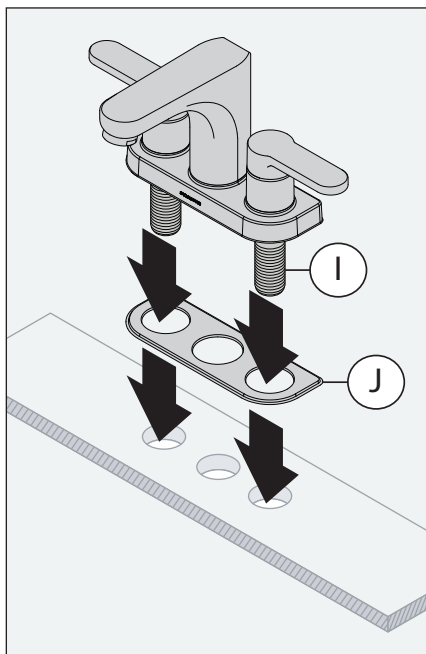


Si está reemplazando otro grifo, asegúrese de que el suministro de agua esté CERRADO antes de quitarlo, luego ABRA la válvula de control del grifo para liberar la presión de agua.

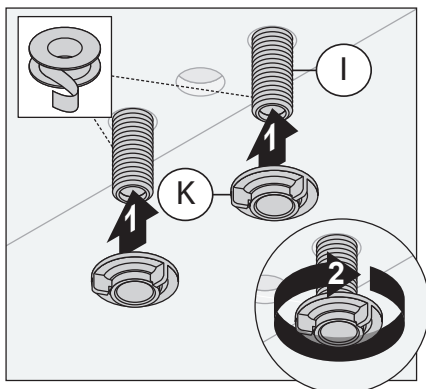


NO utilice la pegamento para tuberías o el sello del hilo en el ensamble de drenaje, o cualquier componente plástico roscado.

- 1) Inserte las conexiones de entrada IPS (I) y la junta de ensamblaje (J) en los orificios del lavabo.

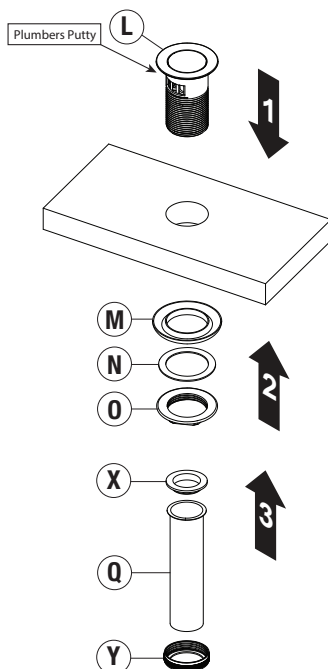


- 2) Instale las tuercas de ensamblaje (K) en las conexiones de entrada IPS (I).

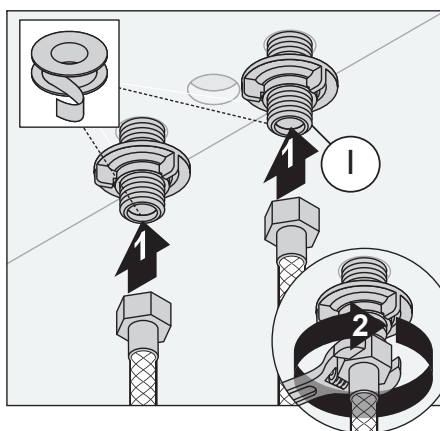


- 3) **Push Pop Instalar:** Inserte el cuerpo de drenaje (L) en la abertura de drenaje. Desde abajo, apriete la tuerca de bloqueo (o) con junta (m) y lavadora (n) para brillar. Apriete la tuerca de la cola (y) con lavadora (x) para asegurar el tubo de cola (Q).

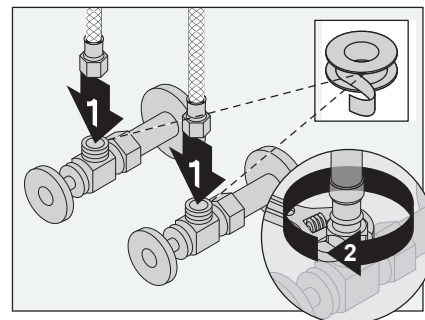
NOT revolotee.



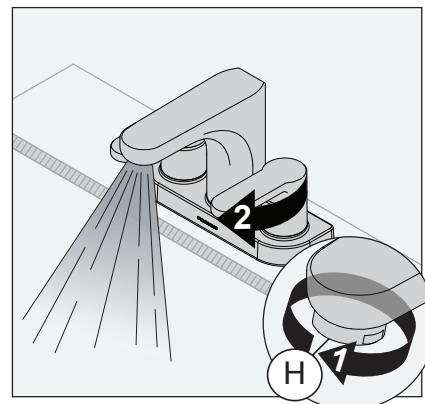
- 4) Conecte las líneas de suministro a las conexiones de entrada IPS (I). Utilizando una llave, termine con media vuelta. **NO** apriete demasiado.



- 5) Conecte las líneas de suministro con las válvulas de cierre y apriete con la mano. Utilizando una llave, termine con media vuelta. **NO** apriete demasiado.

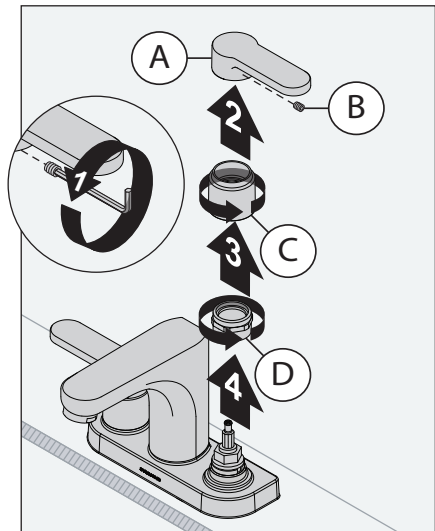


- 6) Abra el suministro de agua. Extraiga el aireador (H) y enjuague las líneas para que queden libres de desechos. Verifique si hay pérdidas.

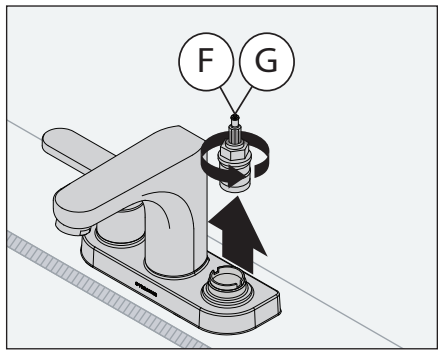


Mantenimiento

1) Cierre el suministro de agua. Afloje y retire el tornillo de presión de la manija (B), la manija (A), el collar (C) y la tuerca (D).



2) Retire el cartucho (F, G) e inspecciónelo para detectar residuos. Cambie el cartucho si es necesario.



3) Instale el cartucho siguiendo los pasos 1 y 2 en sentido inverso.

Tabla de resolución de problemas

Problema	Causa	Solución
El acabado se está manchando.	Las partículas en el suministro de agua pueden provocar que el agua manche el acabado.	Limpie el área del acabado utilizando un paño suave, jabón neutro y agua, o con un limpiador no abrasivo y luego enjuague rápidamente con agua.




SLC6712PP

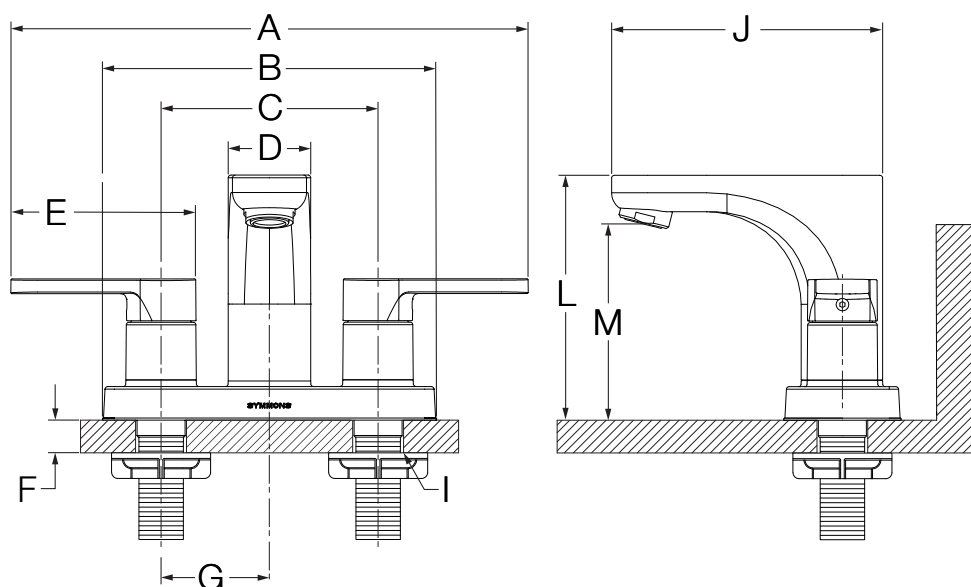
Robinet de salle de bain monopièce à deux poignées

Manuel d'utilisation et d'entretien



Numéros de modèle	Spécifications
SLC6712PP <i>Robinet de salle de bain monopièce à deux poignées avec tige un ensemble de drainage Push Pop</i>	Le robinet de salle de bain monopièce à deux poignées présente une configuration de fixation de 4 po et comprend des cartouches en céramique, des conduits d'alimentation en eau IPS de 1/2 po, un ensemble de drainage pop-up poussoir et un aérateur standard de 1,0 gpm (3,8 L/min). Le robinet est fait de laiton, au fini chrome poli standard.
Conformité	Garantie
-ASME A112.18.1/CSA B125.1 -NSF/ANSI/CAN 61: Q<1, NSF/ANSI 372 -WaterSense 1.0 gpm	Garantie limitée - à l'acheteur original dans les installations du consommateur/résidentiel. 10 Ans - pour les installations commerciales/industriel. Se reporter au www.symmons.com/warranty pour l'information complète concernant la garantie.
ATTENTION: Ce produit peut vous exposer à des produits chimiques, y compris le plomb, qui est connu à l'État de Californie pour provoquer un cancer, des malformations congénitales ou d'autres dommages reproductifs. Pour plus d'informations, rendez-vous sur www.p65warnings.ca.gov .	

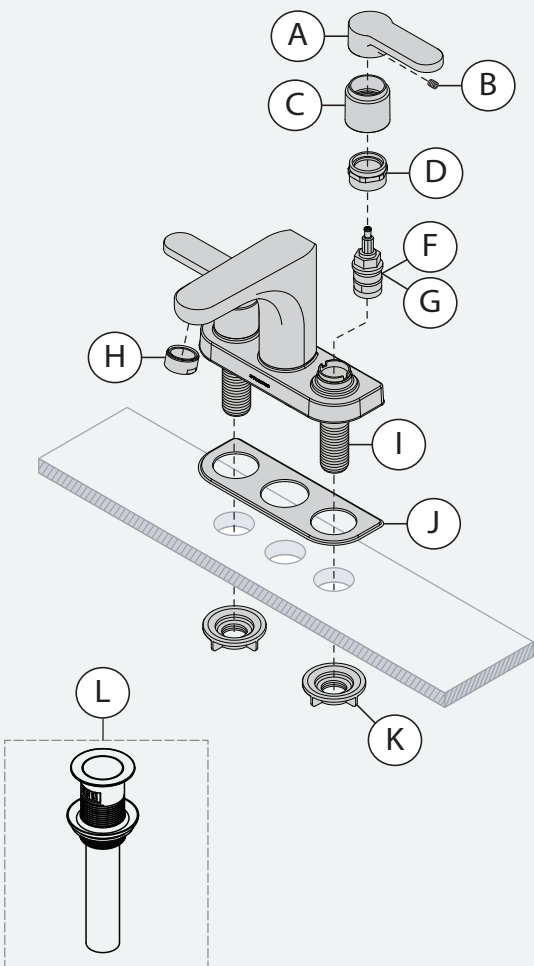
Dimensions



Mesures	
A	9-1/2 po, 241 mm
B	6-1/8 po, 156 mm
C	4 po, 102 mm
D	1-1/2 po, 38 mm
E	(2x) 3-3/8 po, 86 mm
F	Épaisseur de référence du comptoir Min. 3/4 po, 19 mm Max. 1-1/2 po, 38 mm
G	(2x) 2 po, 51 mm
I	(2x) Taille du trou Min. Ø 1-1/8 po, 29 mm Max. Ø 1-1/4 po, 32 mm
J	5 po, 127 mm
L	4-1/2 po, 114 mm
M	3-5/8 po, 92 mm

Remarque: Les dimensions sont sujettes à changer sans préavis.

Liste des pièces



Pièces de rechange		
Article	Description	Numéro de pièce
A B	Assemblage Vis de pression	RL-287*
F	Cartouche d'eau chaude	RL-075
G	Cartouche d'eau froide	RL-076
H	Trousse de l'aérateur (2,2)	LN-15*
	Trousse de l'aérateur (1,5)	FLR-110-1.5*
	Trousse de l'aérateur (1,0)	FLR-110-1.0*
	Trousse de flot laminaire (2,2)	RL-019-2.2*
	Trousse de flot laminaire (1,5)	RL-019-1.5*
	Trousse de flot laminaire (1,0)	RL-019-1.0*
	Trousse de flot laminaire (0,5)	RL-019*
	Résistant au vandalisme (2,2)	RL-315-2.2*
K	Résistant au vandalisme (1,5)	RL-315-1.5*
	Résistant au vandalisme (1,0)	RL-315-1.0*
	Résistant au vandalisme (0,5)	RL-315-0.5*
K	Ensemble de quincaillerie pour la fixation	RL-285
L	Montage de drenaje de empuje	RL324*

***Remarque:** Juxtaposer le STN au numéro de pièce pour le fini nickel satiné.

Outils requis	
Clef ajustable	
Clef Allen 3/32 po	
Mastic de plombier	
Ruban de plombier	

Installation

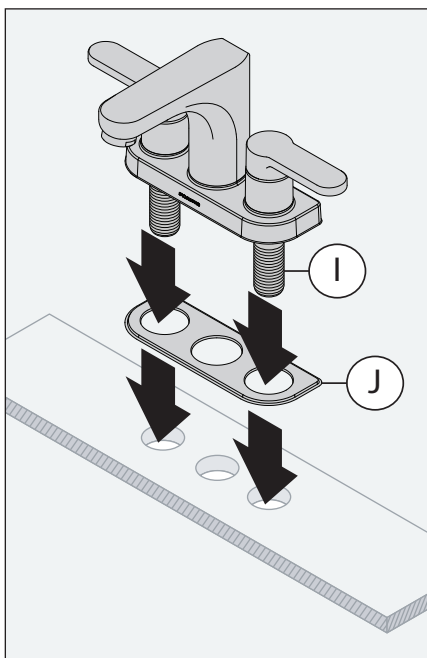


En cas de remplacement d'un ancien robinet, s'assurer que l'alimentation en eau est **COUPÉE** avant de l'enlever, puis **OUVRI**R le robinet pour faire retomber la pression de l'eau.

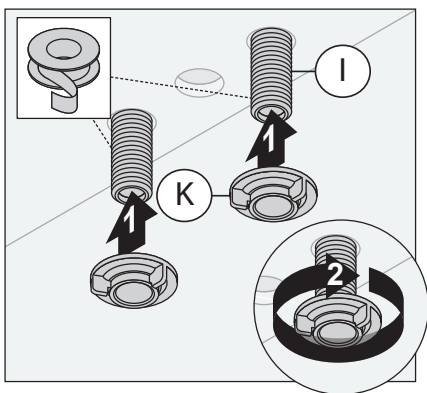


NE pas utiliser de pâte à joint ou de joint de filetage sur l'ensemble de vidange, ou tout composant fileté en plastique.

- 1) Insérez les raccords d'entrée IPS (I) et le joint d'installation (J) dans les trous de l'évier.

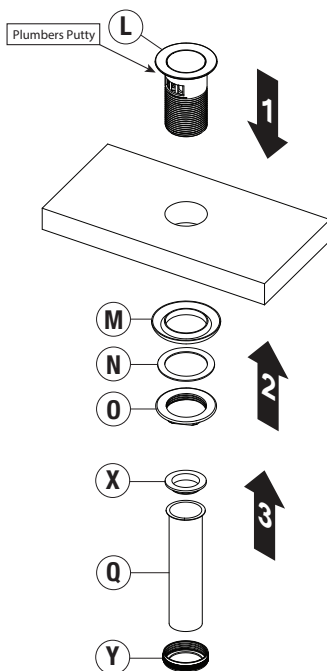


- 2) Installez les écrous de montage (K) sur les raccords d'entrée IPS (I).

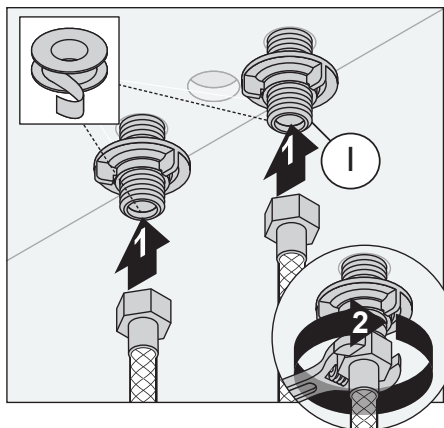


- 3) **Push Pop Instalar:** Inserte el cuerpo de drenaje (L) en la abertura de drenaje. Desde abajo, apriete la tuerca de bloqueo (o) con junta (m) y lavadora (n) para brillar. Apriete la tuerca de la cola (y) con lavadora (x) para asegurar el tubo de cola (Q).

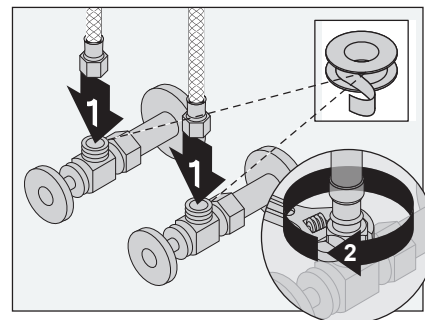
NOT revolotee.



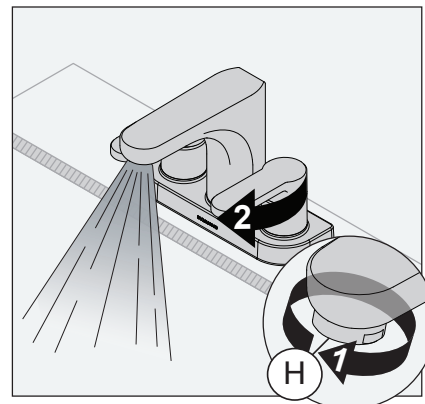
- 4) Enfillez les conduites d'alimentation sur les raccords d'entrée IPS (I). A l'aide d'une clé, finir de serrer en vissant d'un demi-tour. **NE PAS** visser trop fort.



- 5) Enfiler les conduites d'alimentation sur les soupapes d'arrêt et serrer à la main. A l'aide d'une clé, terminer avec un demi-tour. **NE PAS** visser trop fort.

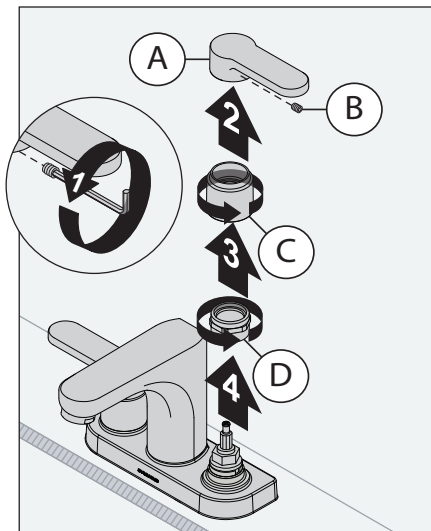


- 6) Allumez l'approvisionnement en eau. Enlevez l'aérateur (H) et rincez les conduites de tout débris. Vérifier pour déceler les fuites.

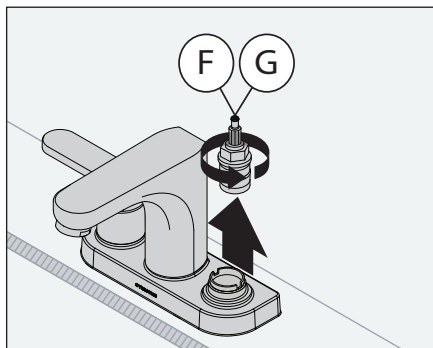


Entretien

1) Couper l'alimentation en eau chaude.
Desserrer et enlever la vis de pression de la poignée (B), la poignée (A), le collet (C) et l'écrou (D).



2) Retirer et inspecter la cartouche (F, G) afin de détecter la présence de débris.
Remplacer la cartouche au besoin.



3) Installer la cartouche en exécutant les étapes 1 et 2 en ordre inverse.

Tableau de résolution des problèmes

Symptôme	Cause	Solution
Le fini est taché.	Les éléments présents dans l'eau peuvent causer des taches sur le fini.	Nettoyer la zone avec un chiffon doux en employant de l'eau et du détergent doux ou un nettoyant non abrasif et rincer rapidement à l'eau.